



VIVES

Briefings

2011

7 SEPTEMBER

Electoraal verfransing van de Vlaamse Rand rond Brussel: feit of fictie?

Een analyse van de gemeenteraadsverkiezingen sinds 1976

Wout Frees

Centrum voor Politicologie (KULeuven)

wout.frees@student.kuleuven.be

Het Vlaams Instituut voor Economie en Samenleving, Vives, is een economisch onderzoekscentrum dat via fundamenteel en toegepast onderzoek wil bijdragen tot het maatschappelijk debat inzake de economische en maatschappelijke ontwikkeling van regio's, in het bijzonder van Vlaanderen. VIVES is als onderzoekscentrum wetenschappelijk en juridisch geïntegreerd binnen de K.U.Leuven. Vives werkt ook samen met research fellows uit andere universiteiten.

Electoral verfransing van de Vlaamse Rand rond Brussel: feit of fictie?

Een analyse van de gemeenteraadsverkiezingen sinds 1976

Wout Frees (Centrum voor Politicologie)

Dit onderzoek betreft de gemeenteraadsverkiezingen in de negentien gemeenten van de Vlaamse Rand rond Brussel van 1976 t.e.m. 2006. Per verkiezing en per gemeente werd onderzocht welke lijsten als Nederlandstalig, Franstalig of tweetalig beschouwd konden worden. Dit gebeurde op basis van interviews met informanten en een analyse van de verkiezingsberichtgeving in kranten.

Een analyse van alle negentien gemeenten samen toont aan dat de Nederlandstalige lijsten in de bestudeerde periode ongeveer status quo gebleven zijn rond de 75%. De Franstalige lijsten daarentegen zijn in dertig jaar tijd ongeveer 5 procentpunten gestegen (van ongeveer 15% naar ongeveer 20%), dit ten koste van de tweetalige lijsten (van ongeveer 10% naar ongeveer 5%).

De winst van de Franstalige lijsten situeert zich echter voor het overgrote deel in de zes faciliteitengemeenten. De Franstalige lijsten hebben in deze gemeenten een enorme vooruitgang geboekt: van bijna 30% in 1976 naar bijna 60% in 2006. Deze Franstalige opmars ging ten nadele van zowel de Nederlandstalige als de tweetalige lijsten: in beide gevallen was er een daling van ongeveer 35% naar ongeveer 20%

In de dertien Vlaamse Randgemeenten zonder faciliteiten zijn zowel de Nederlands- als de Franstalige lijsten ongeveer op hetzelfde niveau gebleven, met stemmenpercentages schommelend in de buurt van 85%, respectievelijk 12%. Ook hier daalde het stemmenpercentage van de tweetalige lijsten, zij het dat die van meet af aan al vrij marginaal waren. Een opvallende uitzondering is evenwel Sint-Pieters-Leeuw, waar de Franstalige lijsten wél een aanzienlijke en systematische winst geboekt hebben sinds 1976, namelijk van ongeveer 10% naar ongeveer 20%.

Inleiding¹

De Vlaamse Rand rond Brussel is een verzamelnaam voor negentien gemeenten die zich bevinden op het grondgebied van het Vlaams Gewest en die een gemeenschappelijke grens hebben met Brussel of met één van de zes faciliteitengemeenten rond Brussel. Het gaat in alfabetische volgorde om de volgende gemeenten ² : Asse, Beersel, Dilbeek, Drogenbos (fac.), Grimbergen, Hoeilaart, Kraainem (fac.), Linkebeek (fac.), Machelen, Meise, Merchtem, Overijse, Sint-Genesius-Rode (fac.), Sint-Pieters-Leeuw, Tervuren, Vilvoorde, Wemmel (fac.), Wezembeek-Oppem (fac.) en Zaventem.³

Figuur 1. De Vlaamse Rand rond Brussel



Bron: D. DERUDDER, *De Vlaamse Rand: socio-economisch profiel en een blik op het Vlaamse karakter*, Brussel, Studiedienst van de Vlaamse Regering, 2009, p. 10.

In deze Vlaamse Rand rond Brussel leven Vlamingen samen met een significante minderheid Franstaligen. In sommige gemeenten vormen de Franstaligen zelfs de meerderheid. De verhouding tussen beide taalgemeenschappen is bovendien voortdurend in flux. De Vlaamse Rand rond Brussel wordt immers geconfronteerd met een suburbanisatieproces en met constante migratiestromen van en naar Brussel, Wallonië, de rest van Vlaanderen en het buitenland.⁴

¹ Deze bijdrage is gebaseerd op: FREES, W., *Electorale verfransing van de Vlaamse Rand rond Brussel: feit of fictie? Een communautaire analyse van de gemeenteraadsverkiezingen in de Rand sinds 1976*, Leuven, Katholieke Universiteit Leuven, 2011 (Masterproef), 200 p.

Met dank aan mijn promotor, Prof. Dr. Bart Maddens, voor het geven van tips en suggesties bij het synthetiseren en het herwerken van bovenvermelde masterproef tot deze bijdrage.

² Waarbij de afkorting “fac.” staat voor “faciliteitengemeente”.

³ DOCUMENTATIECENTRUM DE VLAAMSE RAND, *Vraag & Antwoord. Wat is de Vlaamse Rand?*, s.d. (24.11.2010, Documentatiecentrum De Vlaamse Rand, <http://docu.vlaamserand.be/ned/webpage.asp?WebpageId=514&MenuId=45>).

⁴ P. GUNST, “Brussel en de Vlaamse Rand, een verhaal van migraties en grenzen” in *ADV-N-Mededelingen*, (2008), 19, pp. 4-7.

Deze constant veranderende verhouding tussen de twee taalgemeenschappen in de Vlaamse Rand rond Brussel vormt een interessant onderzoeksdomein voor academici. Wetenschappers proberen op allerlei manieren te meten hoe het gesteld is met de Franstalige aanwezigheid in de Vlaamse Rand rond Brussel. Zo bestaat er een zekere academische traditie om het verfransingsproces in de Vlaamse Rand rond Brussel te bestuderen vanuit demografisch en sociolinguïstisch oogpunt. Deze studies focussen zich onder andere op de binnenlandse en buitenlandse migratiestromen van en naar de Rand en op de evolutie van het taallandschap.

Maar het verfransingsproces kan anderzijds ook vanuit electoraal oogpunt onderzocht worden. Proportionele verkiezingen vormen immers een uitgelezen kans om de krachtsverhoudingen tussen de verschillende segmenten in een samenleving aan het licht te brengen. Een belangrijke studie in dit verband is een artikel van de VUB-politicologen Fanny Wille en Kris Deschouwer in *Samenleving en politiek* in 2006.⁵ In dit artikel vergelijken de vorsers de verkiezingsresultaten van Franstalige en Nederlandstalige lijsten bij de gemeenteraadsverkiezingen in het arrondissement Halle-Vilvoorde over een periode van dertig jaar. Zij komen tot de conclusie

“dat de gemeenteraadsverkiezingen in het arrondissement Halle-Vilvoorde geen spectaculaire toename van het percentage stemmen voor Franstalige partijen laten zien. Daarbij moet echter wel een onderscheid gemaakt worden tussen de zes faciliteitengemeenten en de rest van Halle-Vilvoorde. In de faciliteitengemeenten is het aandeel Franstalige stemmen spectaculair groter dan elders én neemt dat aandeel elke keer toe.”⁶

Dit artikel kreeg enige aandacht in de Vlaamse pers.⁷ Er volgden bovendien nogal wat kritische reacties van Vlaamsgezinde politici die beweerden dat de verfransing van de Rand helemaal geen illusie is, zoals Wille en Deschouwer volgens hen deden uitschijnen.⁸ De meest uitgebreide en cijfermatig gestoffeerde kritiek kwam van Vlaams Belanger Bart Laeremans. Zijn kritiek bleef niet beperkt tot enkele reacties in de kranten, maar mondde uit in een boek. Hij verwijt de VUB-politicologen een oppervlakkige en foutieve interpretatie van cijfers, een hoog ivoren torengelalte en een gebrek aan voeling met een aantal lokale situaties.⁹

In deze bijdrage zal ik daarom een gelijkaardig onderzoek voeren als dat van Wille en Deschouwer, hierbij evenwel tegemoet komend aan de kritiek van Laeremans. Dit laatste zal ik proberen te doen door een grotere methodologische zorg en grondigheid aan de dag te leggen dan de twee VUB-politicologen.

⁵ F. WILLE en K. DESCHOUWER, “Tussen kretes en gefluister. Verkiezingen en verfransing in de Vlaamse Rand” in *Samenleving en politiek*, (2006), 9, pp. 39-45.

⁶ *Ibid.*, p. 40.

⁷ Zie o.a.: T. PEETERS, “Franstalige olievlek breidt niet uit in de Rand” in *De Morgen*, 23.11.2006, 6; C.R.A., “Verfransing Vlaamse Rand blijkt illusie” in *De Standaard*, 24.11.2006, 14.

⁸ Zie o.a.: X, “Vlaams Belang stelt VUB-onderzoek over Franstaligen in Rand in vraag” in *Belga*, 26.11.2006; C.R.A., “Politici plaatsen vraagtekens bij onderzoek verfransing Rand” in *De Standaard*, 28.11.2006, 9.

⁹ B. LAEREMANS, *Verbrusseling. Tegengaan of ondergaan?*, Brussel, Egmont, 2008, 9-11.

Onderzoeksvraag

De algemene onderzoeksvraag waarop deze bijdrage een antwoord zal trachten te vinden, luidt als volgt: “Kunnen we op basis van de resultaten van de gemeenteraadsverkiezingen sinds 1976 besluiten dat de electorale Franstaligheid in de Vlaamse Rand rond Brussel toegenomen is?” We kunnen deze onderzoeksvraag apart stellen voor de zes faciliteitengemeenten rond Brussel enerzijds en de overige Vlaamse Randgemeenten anderzijds. Op basis van de studie van Wille en Deschouwer hebben we immers een voorafgaand vermoeden dat de electorale Franstaligheid sneller groeit in de faciliteitengemeenten dan elders in de Vlaamse Rand.¹⁰

Net zoals Wille en Deschouwer kiezen we ervoor om het onderzoek te laten starten bij de gemeenteraadsverkiezingen van 1976. Deze keuze verdient enige uitleg: we nemen 1976 als vertrekpunt omdat dit het jaar is waarin een grote fusiegolf van Belgische gemeenten plaatsvond. Verschillende kleinere gemeenten werden toen samengevoegd tot grotere entiteiten. Zo is de huidige gemeente Asse bijvoorbeeld ontstaan uit een fusie van de toenmalige gemeenten Asse, Bekkerzeel, Kobbegem, Mollem, Relegem en Zellik. Het jaar 1976 is met andere woorden een belangrijke cesuur in de geschiedenis van de Belgische gemeenten en vormt bijgevolg een logisch vertrekpunt voor dit onderzoek.

Naast deze gelijkenis noteren we ook enkele belangrijke verschilpunten met de studie van Wille en Deschouwer. Een eerste verschilpunt heeft te maken met de afbakening van het onderzoeksgebied in de ruimte. Daar waar Wille en Deschouwer het volledige arrondissement Halle-Vilvoorde als onderzoeksgebied nemen, beperkt deze bijdrage zich tot de negentien gemeenten van de Vlaamse Rand rond Brussel. Achttien hiervan bevinden zich in het arrondissement Halle-Vilvoorde. Enkel de gemeente Tervuren behoort tot een ander arrondissement, namelijk het arrondissement Leuven.

Een tweede verschilpunt heeft te maken met de categorisering van de lijsten. Wille en Deschouwer maken enkel een onderscheid tussen Nederlandstalige en Franstalige lijsten. Alle lijsten die niet expliciet eentalig Nederlands zijn, worden door Wille en Deschouwer als Franstalige lijsten beschouwd. Op die manier negeren ze een belangrijke derde categorie, namelijk de taalgemengde lijsten. Ik vond deze derde categorie in tegenstelling tot Wille en Deschouwer wel relevant en heb haar daarom wel opgenomen in dit onderzoek.

In deze bijdrage worden er dus minder gemeenten onder de loep genomen dan in de studie van Wille en Deschouwer. Maar deze beperktere scope laat ons anderzijds wel toe om het onderzoek grondiger te voeren. Die grondigheid bleek al uit het hierboven vermelde tweede verschilpunt en zal zo meteen ook blijken uit de methodologische zorg waarmee het onderzoek gevoerd is.

¹⁰ F. WILLE en K. DESCHOUWER, *l.c.*, p. 44.

Data en methoden

Ik herhaal nog even de algemene onderzoeksvraag waarop we in deze bijdrage een antwoord proberen te vinden: “Kunnen we op basis van de resultaten van de gemeenteraadsverkiezingen sinds 1976 besluiten dat de electorale Franstaligheid in de Vlaamse Rand rond Brussel toegenomen is?” Om deze onderzoeksvraag te beantwoorden, heb ik mij in hoofdzaak gebaseerd op een drietal bronnen van informatie: verkiezingsresultaten, verkiezingsberichtgeving in kranten en interviews met informanten.

De verkiezingsresultaten vormen als vanzelfsprekend de eerste en meest essentiële bron van informatie. Zij zijn de ruwe data waarop het onderzoek gebaseerd is. De oorsprong van deze eerste bron van informatie is veelvuldig: online databanken, de dienst archief en bibliotheek van de provincie Vlaams-Brabant en de oorspronkelijke processen-verbaal van de verkiezingsuitslagen, verkregen bij enkele gemeentelijke administraties. Eens in het bezit van de verkiezingsresultaten van de negentien gemeenten van de Vlaamse Rand rond Brussel van 1976 t.e.m. 2006, volgde de interpretatie ervan. De interpretatie van de verkiezingsresultaten houdt in dat elke lijst ingedeeld wordt in één van drie categorieën: Nederlandstalige lijst, Franstalige lijst of tweetalige lijst.

Deze opdeling in drie categorieën is voor een stuk een vereenvoudiging van de werkelijkheid. In de Vlaamse Rand rond Brussel treffen we immers een breed spectrum van allerlei soorten lijsten aan. Aan de uitersten van dit spectrum zien we lijsten die zich expliciet profileren als taalhomogene lijsten, lijsten die opkomen voor de belangen van hun eigen taalgemeenschap. Meer naar het centrum toe vinden we lijsten die weliswaar homogeen eentalig zijn, maar die zich niet profileren op hun eentaligheid, en die zich gematigd opstellen t.o.v. anderstaligen.

Vervolgens zijn er lijsten die hoofdzakelijk Nederlands- of Franstalig zijn, maar die op allerlei manieren kiezers van het andere segment voor zich proberen te winnen. Dit kan door enkele kandidaten van de andere taalgemeenschap op te nemen op de lijst en/of door een meertalige kiescampagne te voeren. Pal in het centrum van het spectrum bevinden zich ten slotte de “echte” tweetalige lijsten waar Nederlands- en Franstalige kandidaten elkaar in evenwicht houden en waar de tweetaligheid en de communautaire vrede hoog in het vaandel gedragen worden. Om analytische redenen hebben we dit brede spectrum evenwel moeten herleiden tot drie categorieën: homogeen Nederlandstalige lijsten, homogeen Franstalige lijsten en tweetalige lijsten.¹¹

Bronnen. Om de categorisering van de lijsten te kunnen uitvoeren, was aanvullende informatie nodig, informatie over het taalprofiel van de lijsten. Deze informatie heb ik gehaald uit twee aanvullende bronnen: verkiezingsberichtgeving in kranten en interviews met informanten. Voor het bestuderen van verkiezingsberichtgeving in kranten werd een beroep gedaan op de digitale persdatabank Mediargus en op het krantenarchief van de Centrale Bibliotheek van de K.U.Leuven.¹² De informatie die ik op die manier vergaard heb, heb ik vervolgens ter controle en ter aanvulling voorgelegd aan informanten uit de verschillende gemeenten van de Vlaamse Rand.¹³

¹¹ De categorie van de tweetalige lijsten bevat naast de “echte” tweetalige lijsten ook de hoofdzakelijk eentalige lijsten die op allerlei manieren kiezers van het andere segment voor zich proberen te winnen.

¹² Voor een overzicht van alle geraadpleegde krantenartikels, zie: W. FREES, *o.c.*, 184-200.

¹³ Hier volgt een alfabetische lijst van de geïnterviewde personen: Sonja Becq (Meise), François Bonaventure (Machelen), Hans Bonte (Vilvoorde), Dirk Brankaer (Overijse), Maggie De Block (Merchtem), Mark Demesmaeker (voorzitter van de Commissie voor Brussel en de Vlaamse Rand in het Vlaams Parlement), Ghislaine Duerinckx (Wezembeek-Oppem), Hubert Keyaerts (Tervuren), Vic Laureys (Hoeilaart), Jean-Pol Olbrechts (Grimbergen), Anne Sobrie (Sint-Genesius-Rode), Herman Vander Voorde (Wemmel), Koen

Werkwijze. De interpretatie van de verkiezingsresultaten houdt in dat elke lijst gecategoriseerd wordt als een Nederlandstalige lijst, een Franstalige lijst of een tweetalige lijst. Hoe zijn we hierbij te werk gegaan? In de eerste plaats vindt er een vergelijking plaats tussen de verschillende krantenartikels onderling en tussen de krantenartikels en de informanten. Indien een welbepaalde lijst door al deze bronnen zonder uitzondering gepercipieerd wordt als een Nederlandstalige lijst, kunnen we er zonder verder onderzoek vanuit gaan dat dit ook het geval is. Indien één of meerdere bronnen het echter niet eens zijn over het taalprofiel van een lijst, is er verder onderzoek nodig. Er wordt dan een afweging gemaakt, rekening houdend met een aantal vragen/criteria, voor zover die informatie beschikbaar is:

- Wat is de verhouding van Nederlandstalige en Franstalige kandidaten op de lijst?
- In welke taal/talen wordt er campagne gevoerd?
- Is de naam van de lijst Nederlandstalig of Franstalig of beide?
- Welke houding neemt de lijst aan t.o.v. anderstaligen of t.o.v. communautaire vraagstukken?
- ...

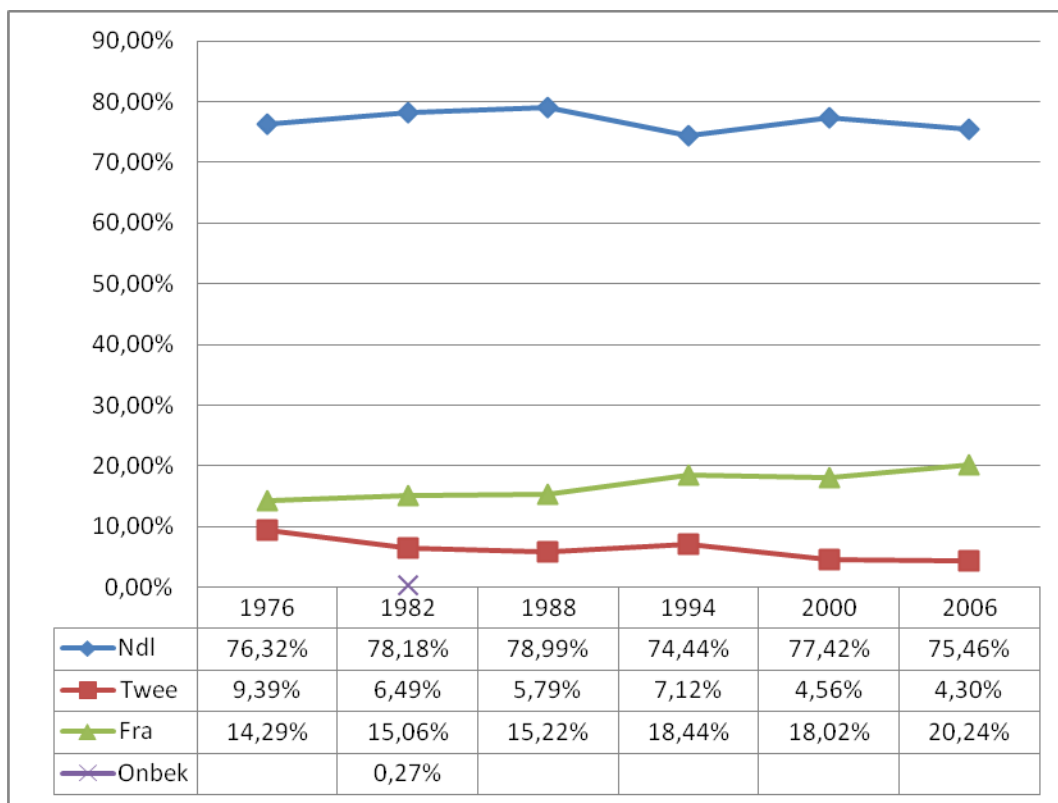
Indien de beschikbare informatie evenwel tekortschoot om een goed overwogen afweging te kunnen maken over het taalprofiel van een bepaalde lijst, werd de bewuste lijst ingedeeld in een categorie “taalprofiel onbekend”.

Resultaten

Op de hierboven beschreven manier werd elke lijst dus gelabeld als een Nederlandstalige, Franstalige of tweetalige lijst. Vervolgens werd er gekeken naar de manier waarop de verkiezingsresultaten van deze Nederland-, Frans- en tweetalige lijsten doorheen de tijd geëvolueerd zijn.

Figuur 2 toont het geaggregeerde resultaat van alle gemeenten uit de Vlaamse Rand rond Brussel.¹⁴ We stellen vast dat de Nederlandstalige lijsten in de bestudeerde periode ongeveer status quo gebleven zijn: hun stemmenpercentage schommelt rond de 75%. De Franstalige lijsten daarentegen zijn in dertig jaar tijd ca. 5 procentpunten gestegen: van ca. 15% in 1976 naar ca. 20% in 2006. De groei van de Franstalige lijsten lijkt ten koste te zijn gegaan van de tweetalige lijsten. Zij verloren in dezelfde periode immers ca. 5 procentpunten: van ca. 10% naar ca. 5%.

Figuur 2. Evolutie van de stemmenpercentages van Nederlands-, Frans- en tweetalige lijsten bij de gemeenteraadsverkiezingen in de Vlaamse Rand rond Brussel sinds 1976



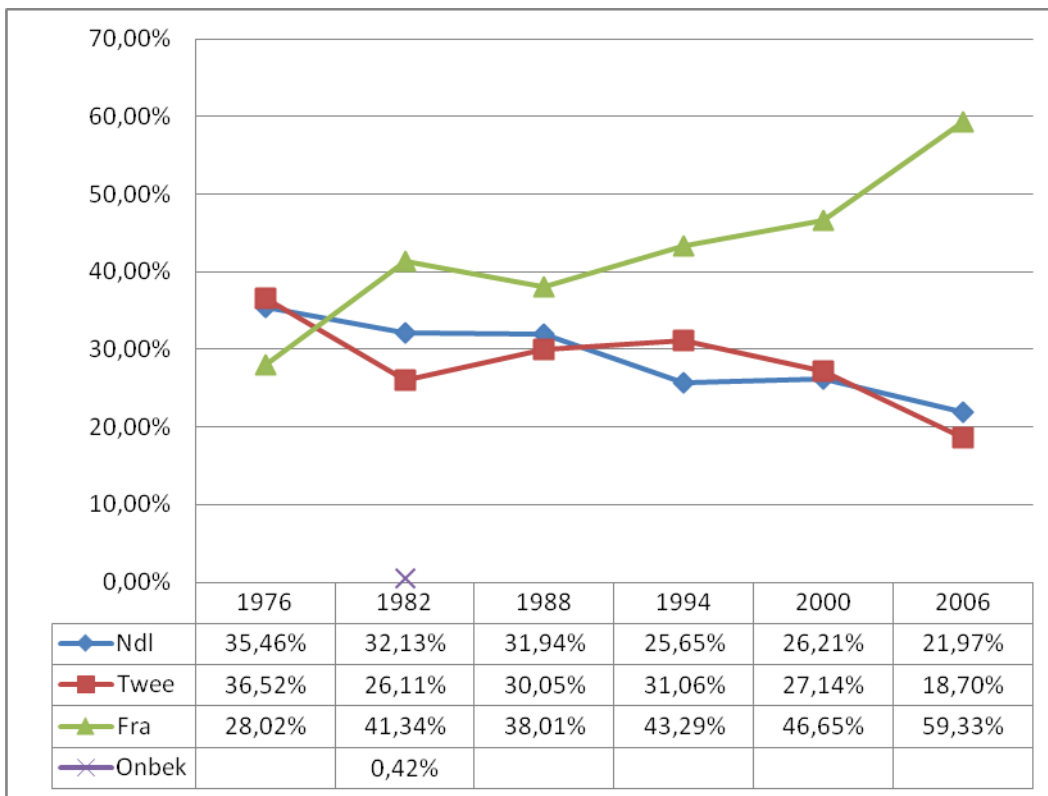
Op basis van de studie van Wille en Deschouwer hadden we echter een voorafgaand vermoeden dat de electorale Franstaligheid sneller groeit in de faciliteitengemeenten dan elders in de Vlaamse Rand.¹⁵ We hebben

¹⁴ De negentien gemeenten van de Vlaamse Rand rond Brussel verschillen sterk van elkaar qua grootte. De kleinste gemeente is Drogenbos, met 3.355 kiesgerechtigden in oktober 2006. De grootste gemeente is Dilbeek, met 29.955 kiesgerechtigden in oktober 2006. In het geaggregeerde resultaat van figuur 2 werd er uiteraard rekening gehouden met de grootte van de gemeenten. Het aantal kiesgerechtigde inwoners dat elke gemeente telt, bepaalt hoe zwaar die gemeente doorweegt in de berekening. Hetzelfde geldt voor figuur 3, figuur 4 en bijlage 20.

¹⁵ F. WILLE en K. DESCHOUWER, *l.c.*, p. 44.

de onderzoeksvraag daarom apart gesteld voor de zes faciliteitengemeenten rond Brussel enerzijds en de overige Vlaamse Randgemeenten anderzijds.

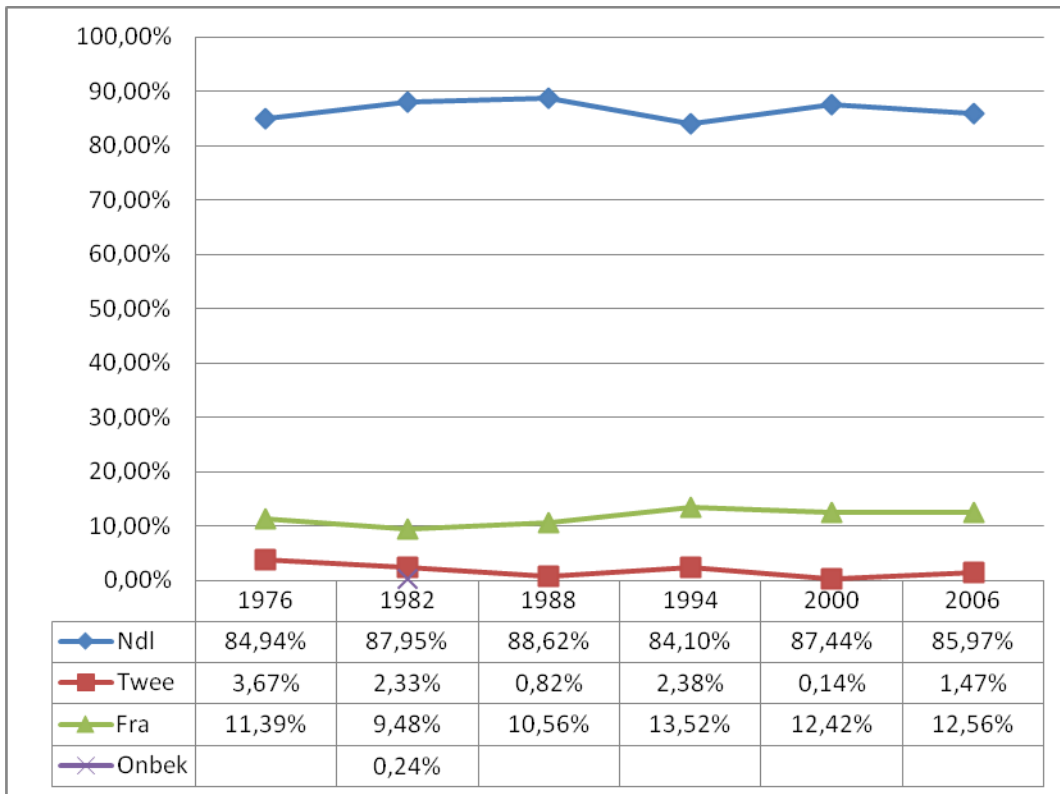
Figuur 3. Evolutie van de stemmenpercentages van Nederlands-, Frans- en tweetalige lijsten bij de gemeenteraadsverkiezingen in de zes faciliteitengemeenten rond Brussel sinds 1976



Figuur 3 toont het samengevoegde resultaat van de zes faciliteitengemeenten rond Brussel. Het beeld dat we hier krijgen verschilt zeer sterk van het geaggregeerde beeld van Figuur 2. De Franstalige lijsten hebben in de faciliteitengemeenten namelijk een enorme progressie gemaakt: van bijna 30% in 1976 naar bijna 60% in 2006, hetzij een verdubbeling van het stemmenpercentage in dertig jaar tijd. Zowel de Nederlandstalige als de tweetalige lijsten werden het slachtoffer van deze opmerkelijke vooruitgang. Beide categorieën van lijsten daalden van ca. 35% in 1976 naar ca. 20% in 2006. Deze vaststelling doet vermoeden dat er wellicht twee processen in het spel zijn. Enerzijds neemt het aandeel Franstaligen in de bevolking gewoonweg toe. En anderzijds is er sprake van een toenemende polarisatie tussen de twee taalgemeenschappen, waardoor de taalgemengde lijsten (vooral Franstalige) stemmen verliezen. De studie van Wille en Deschouwer maakte geen onderscheid tussen Franstalige en tweetalige lijsten en negeerde op die manier de vermoedelijke tendens naar polarisatie.

Figuur 4 ten slotte toont het samengevoegde resultaat van de Vlaamse Randgemeenten zonder faciliteiten. Het patroon dat we hier aantreffen, is er één van grote stabiliteit. Zowel de Nederlandstalige als de Franstalige lijsten zijn ongeveer op hetzelfde niveau gebleven, met stemmenpercentages schommelend in de buurt van 85%, resp. 12%. De tweetalige lijsten daarentegen lijken in verval, al moeten we toegeven dat ze van in het begin weinig succes hadden.

Figuur 4. Evolutie van de stemmenpercentages van Nederlands-, Frans- en tweetalige lijsten bij de gemeenteraadsverkiezingen in de Vlaamse Randgemeenten zonder faciliteiten sinds 1976



Bovenstaande grafieken verdoezelen echter de verschillen die er bestaan tussen individuele gemeenten. Binnen elke subgroep zijn er immers altijd individuele gemeenten die afwijken van het algemene patroon van hun subgroep. Ik onderscheid daarom zowel voor de faciliteitengemeenten als voor de Randgemeenten zonder faciliteiten een aantal categorieën. De grafieken van de individuele gemeenten zijn overigens achteraan terug te vinden als bijlagen.

Wat de faciliteitengemeenten betreft, kunnen we twee categorieën onderscheiden. Een eerste categorie wordt gevormd door Kraainem, Linkebeek, Sint-Genesius-Rode en Wezembeek-Oppem. In deze gemeenten hebben de Franstalige lijsten een opvallende opmars gemaakt. Deze opmars was nog het minst uitgesproken in Kraainem, maar in Linkebeek, Sint-Genesius-Rode en Wezembeek-Oppem was ze ronduit spectaculair. Wat deze gemeenten betreft, kunnen we spreken van een sterk tot zeer sterk toegenomen electorale Franstaligheid.

De opmars van de Franstalige lijsten situeert zich in de grootteorde van 20 tot 40 procentpunten in dertig jaar tijd. Voor de exacte percentages verwijzen we naar de bijlagen:

- De Franstalige lijsten in Kraainem zagen hun stemmenpercentage stijgen van 57,62% in 1976 naar 76,40% in 2006; een toename van bijna 20 procentpunten in 30 jaar tijd.
- Het marktaandeel van de Franstalige lijsten in Linkebeek is toegenomen van 52,46% in 1976 tot 83,87% in 2006; een stijging van meer dan 30 procentpunten in 30 jaar tijd.
- In Sint-Genesius-Rode zijn de Franstalige lijsten geëvolueerd van 41,10% in 1976 naar 63,95% in 2006; een toename van meer dan 20 procentpunten in 30 jaar tijd.

- De Franstalige lijsten in Wezembeek-Oppem hebben de sterkste opmars gekend: van 37,94% in 1982 naar 75,97% in 2006; een toename van net geen 40 procentpunten in 24 jaar tijd.

De tweede categorie van faciliteitengemeenten bestaat uit Drogenbos en Wemmel. Deze gemeenten werden tot 2006 gekenmerkt door systematisch sterke tweetalige lijsten en een relatief gebrek aan (zuiver) Franstalige lijsten. In 2006 werd dit patroon in beide gemeenten doorbroken met de doorbraak van sterke Franstalige lijsten en de terugval van de tweetalige lijsten.

De Vlaamse Randgemeenten zonder faciliteiten kunnen onderverdeeld worden in drie categorieën. Er zijn ten eerste een aantal gemeenten waar er nooit, zelden of slecht af en toe een Franstalige of tweetalige lijst opkomt. Dit is het geval in Asse, Machelen, Meise en Merchtem. Voor deze categorie van gemeenten is het moeilijk om de evolutie van de electorale Franstaligheid in te schatten omdat er slechts sporadisch (zuiver) Franstalige lijsten opkomen.

Voorts zijn er gemeenten waar er regelmatig tot altijd Franstalige lijsten opkomen, maar waar de Nederlandstalige lijsten een duidelijke meerderheid hebben waarvan de Franstalige lijsten in de loop der jaren maximaal vijf procentpunten hebben kunnen afsnoepen. Gemeenten die aan deze beschrijving beantwoorden zijn Beersel, Dilbeek, Grimbergen, Hoeilaart, Overijse, Tervuren, Vilvoorde en Zaventem.¹⁶ In de meeste van deze gemeenten is er geen duidelijke evolutie waarneembaar. De stemmenpercentages van de Franstalige lijsten vertonen er wel (kleine) pieken en (kleine) dalen, maar er is geen sprake van een op- of neerwaartse evolutie. Het gaat hier eerder om schommelingen rond een gemiddelde. De gemeenten die in deze toestand verkeren, zijn Dilbeek, Grimbergen, Hoeilaart, Overijse en Vilvoorde. In de gemeenten Beersel, Tervuren en Zaventem daarentegen is er wel degelijk sprake van een zekere evolutie. De Franstalige lijsten vertonen er meer specifiek een licht stijgende tendens. Voor de exacte percentages verwijzen we opnieuw naar de bijlagen:

- In Beersel zijn de Franstalige lijsten – met pieken en dalen – geëvolueerd van 17,28% in 1976 tot 19,99% in 2006; een netto-toename van ca. 2,7 procentpunten. We kunnen dus spreken van een licht, maar zeker niet spectaculair toenemende electorale Franstaligheid.
- In Tervuren is er eveneens sprake van een licht toenemende electorale Franstaligheid. De Franstalige lijsten zijn er geëvolueerd van 18,12% in 1976 over 14,29% in 1982 tot 20,70% in 2006; een netto-toename van ca. 2,5 procentpunten.
- In Zaventem ten slotte zijn de Franstalige lijsten aan een gestage opmars bezig. De Franstalige lijsten zagen hun marktaandeel stijgen van 14,25% in 1976 tot 19,73% in 2006; een netto-toename van ca. 5,5 procentpunten.

De laatste categorie bestaat slechts uit één gemeente: Sint-Pieters-Leeuw. Ondanks het feit dat deze gemeente geen faciliteitengemeente is, is de electorale Franstaligheid er sterk toegenomen. De Franstalige eenheidslijst evolueerde er van 10,63% in 1976 – over een absoluut dieptepunt van 3,88% in 1982 – naar een ongekend hoogtepunt van 21,21% bij de meest recente verkiezingen. Met deze netto-toename van meer dan 10 procentpunten kent Sint-Pieters-Leeuw geen gelijke binnen de subgroep van de Vlaamse Randgemeenten zonder faciliteiten. We kunnen spreken van een sterk toegenomen electorale Franstaligheid.

¹⁶ Voor deze categorie van gemeenten werd een aparte geaggregeerde grafiek opgesteld: zie bijlage 20.

Terugkoppelend naar de studie van Wille en Deschouwer, stel ik vast dat mijn conclusies grotendeels overeenkomen met die van de VUB-politicologen. Wille en Deschouwer kwamen tot de vaststelling

“dat de gemeenteraadsverkiezingen in het arrondissement Halle-Vilvoorde geen spectaculaire toename van het percentage stemmen voor Franstalige partijen laten zien. Daarbij moet echter wel een onderscheid gemaakt worden tussen de zes faciliteitengemeenten en de rest van Halle-Vilvoorde. In de faciliteitengemeenten is het aandeel Franstalige stemmen spectaculair groter dan elders én neemt dat aandeel elke keer toe.”¹⁷

Ik kwam grotendeels tot dezelfde vaststelling, al moet daar één belangrijke kanttekening bij geplaatst worden. Er is namelijk een belangrijke evolutie die genegeerd wordt door Wille en Deschouwer: het afnemend belang van taalgemengde lijsten in gemeenten zoals Drogenbos, Sint-Genesius-Rode, Wemmel, Wezembeek-Oppem en Sint-Pieters-Leeuw. Deze evolutie wijst mogelijk op een toenemende polarisering tussen Nederlandstaligen en Franstaligen in deze gemeenten. In de studie van Wille en Deschouwer wordt er geen onderscheid gemaakt tussen taalgemengde lijsten en Franstalige lijsten¹⁸, waardoor het afnemende belang van taalgemengde lijsten en de evolutie naar een bipolair electoraal landschap niet tot uiting komen.

¹⁷ F. WILLE en K. DESCHOUWER, *l.c.*, p. 40.

¹⁸ *Ibid.*, p. 40: “lijsten die niet expliciet eentalig Nederlands zijn, hebben we als Franstalig beschouwd.”

Nabeschouwingen

We kwamen zonet tot de vaststelling dat de electorale Franstaligheid hoger ligt en sneller toeneemt in de faciliteitengemeenten dan elders in de Vlaamse Rand rond Brussel. De kritische lezer stelt zich dan onmiddellijk de vraag naar de oorzaak voor deze vaststelling: waarom zijn de faciliteitengemeenten sterker verfranst dan de overige Vlaamse Randgemeenten? Trekken de zes gemeenten in kwestie meer Franstaligen aan omdat Franstaligen er kunnen genieten van taalfaciliteiten of zijn er andere, complexere en minder voor de hand liggende factoren in het spel? Het gaat hier duidelijk om een erg complexe problematiek waaraan reeds tal van studies besteed zijn. Deze bijdrage heeft dan ook niet de ambitie om een sluitend antwoord te formuleren op deze vraag, doch slechts om de lezer te wijzen op deze boeiende problematiek.

Een tweede en laatste bemerking heeft te maken met het stemgedrag van de Franstalige minderheden in de Vlaamse Randgemeenten zonder faciliteiten. Meerdere van mijn informanten beweerden immers dat het aandeel Franstaligen in de bevolking van sommige Vlaamse Randgemeenten zonder faciliteiten stukken hoger ligt dan de verkiezingsresultaten doen uitschijnen. Met andere woorden: het lijkt erop dat een niet te verwaarlozen aantal Franstaligen er in bepaalde gemeenten voor opteert om niet voor een Franstalige lijst te stemmen. Het zou in dit licht zinvol kunnen zijn om te onderzoeken of er in bepaalde gemeenten effectief een groot verschil vastgesteld kan worden tussen de electorale Franstaligheid en de demografische Franstaligheid.

Toekomstig onderzoek zou eveneens kunnen trachten te achterhalen welke de oorzaken van een dergelijke kloof zouden kunnen zijn. Het is bijvoorbeeld aannemelijk dat het gevoerde beleid t.a.v. de Franstalige minderheid een effect heeft op het stemgedrag van de leden van die minderheid. Kiezen de Nederlandstalige schepencolleges voor een assertief Vlaams beleid, een Vlaams beleid dat op zijn strepen staat, of kiezen ze voor een beleid dat het conflict schuwt en streeft naar communautaire rust? Een assertief Vlaams beleid kan er mogelijkwijls toe leiden dat de Franstaligen zich geïsoleerd voelen, waardoor de electorale Franstaligheid toeneemt. Een conflictontwijkende strategie kan er anderzijds misschien voor zorgen dat de Franstalige eenheidslijsten de wind uit de zeilen genomen wordt. Deze beleidskeuzes kunnen m.a.w. bepalend zijn voor het succes van Franstalige eenheidslijsten en verdienen daarom de nodige aandacht.

Referenties

X, “Vlaams Belang stelt VUB-onderzoek over Franstaligen in Rand in vraag” in *Belga*, 26.11.2006.

C.R.A., “Verfransing Vlaamse Rand blijkt illusie” in *De Standaard*, 24.11.2006, 14.

C.R.A., “Politici plaatsen vraagtekens bij onderzoek verfransing Rand” in *De Standaard*, 28.11.2006, 9.

DERUDDER, D., *De Vlaamse Rand: socio-economisch profiel en een blik op het Vlaamse karakter*, Brussel, Studiedienst van de Vlaamse Regering, 2009, 103 p.

DOCUMENTATIECENTRUM DE VLAAMSE RAND, *Vraag & Antwoord. Wat is de Vlaamse Rand?*, s.d. (24.11.2010, Documentatiecentrum De Vlaamse Rand, <http://docu.vlaamserand.be/ned/webpage.asp?WebpageId=514&MenuId=45>).

FREES, W., *Electoral verfransing van de Vlaamse Rand rond Brussel: feit of fictie? Een communautaire analyse van de gemeenteraadsverkiezingen in de Rand sinds 1976*, Leuven, Katholieke Universiteit Leuven, 2011 (Masterproef), 200 p.

GUNST, P., “Brussel en de Vlaamse Rand, een verhaal van migraties en grenzen” in *ADV-N-Mededelingen*, (2008), 19, pp. 4-7.

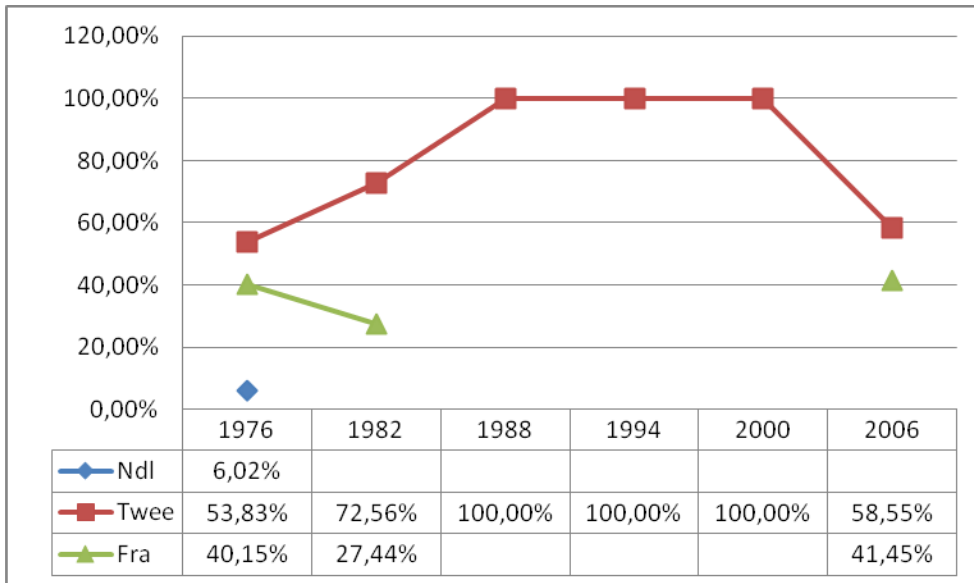
LAEREMANS, B., *Verbrusseling. Tegengaan of ondergaan?*, Brussel, Egmont, 2008, 9-11.

PEETERS, T., “Franstalige olievlek breidt niet uit in de Rand” in *De Morgen*, 23.11.2006, 6.

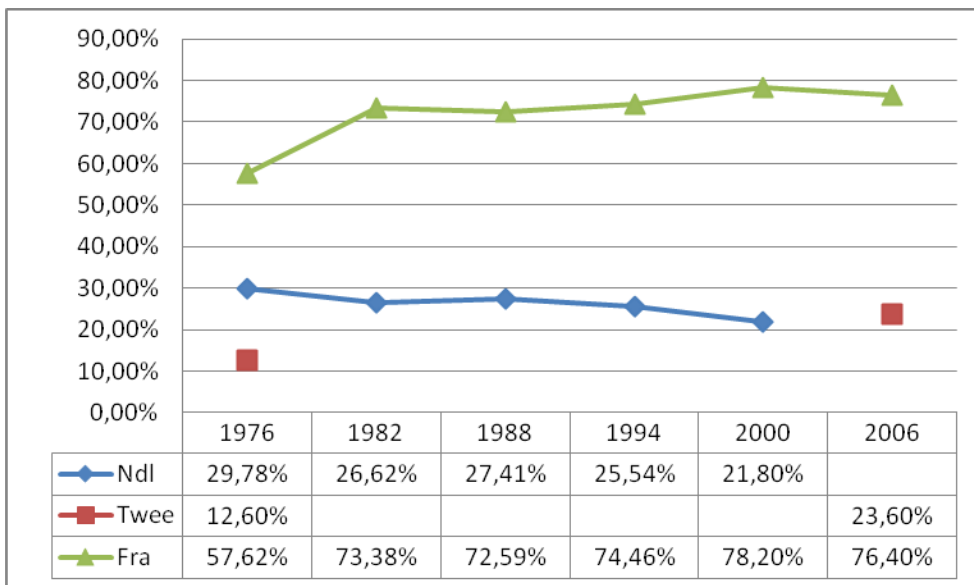
WILLE, F. en DESCHOUWER, K., “Tussen kreten en gefluister. Verkiezingen en verfransing in de Vlaamse Rand” in *Samenleving en politiek*, (2006), 9, pp. 39-45.

Bijlagen

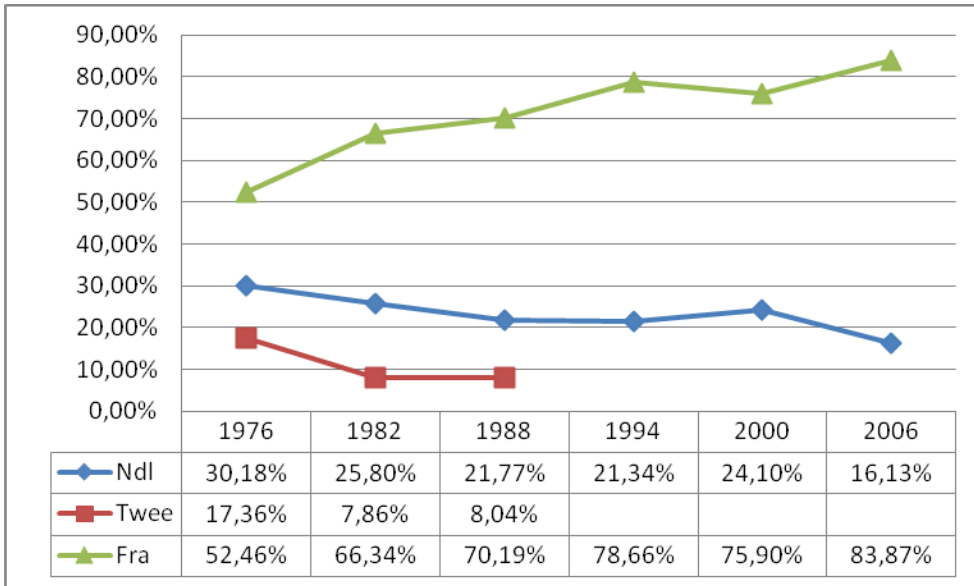
Bijlage 1. Evolutie van de stemmenpercentages van Nederlands-, Frans- en tweetalige lijsten bij de gemeenteraadsverkiezingen in Drogenbos sinds 1976



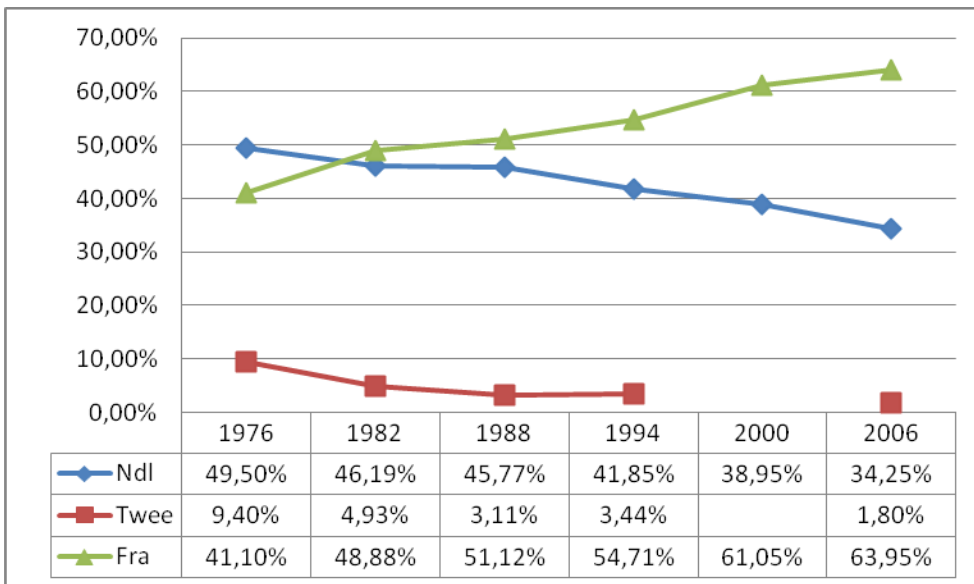
Bijlage 2. Evolutie van de stemmenpercentages van Nederlands-, Frans- en tweetalige lijsten bij de gemeenteraadsverkiezingen in Kraainem sinds 1976



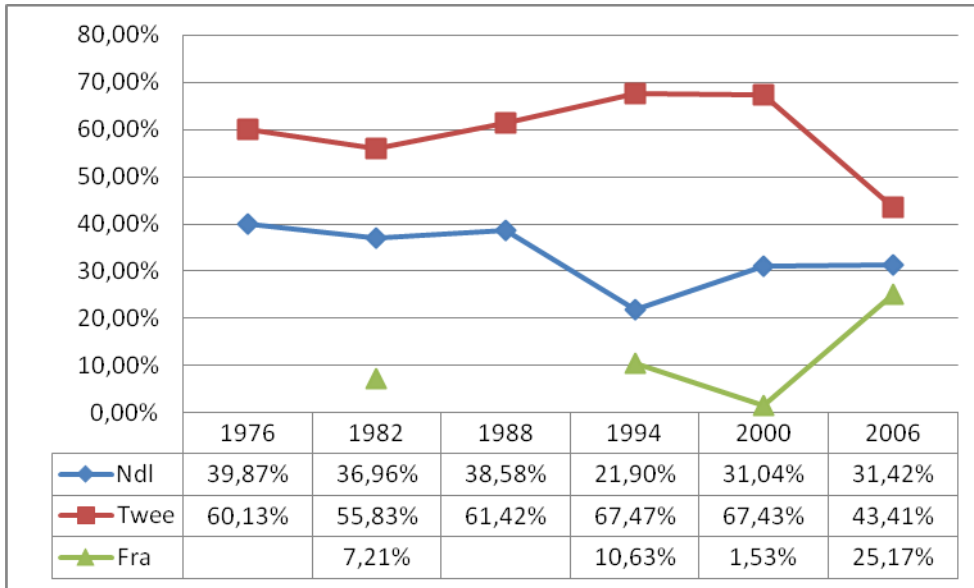
Bijlage 3. Evolutie van de stemmenpercentages van Nederlands-, Frans- en tweetalige lijsten bij de gemeenteraadsverkiezingen in Linkebeek sinds 1976



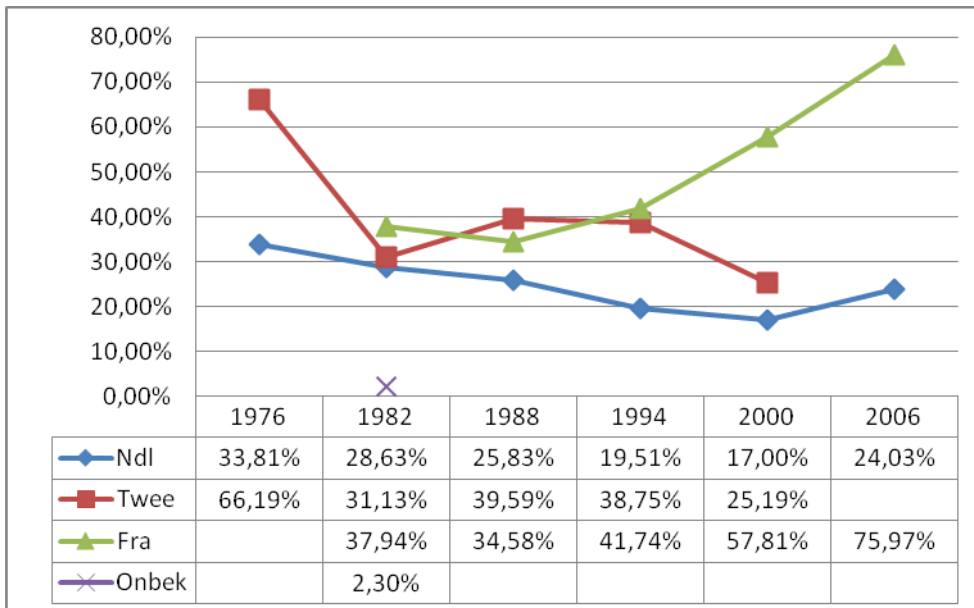
Bijlage 4. Evolutie van de stemmenpercentages van Nederlands-, Frans- en tweetalige lijsten bij de gemeenteraadsverkiezingen in Sint-Genesius-Rode sinds 1976



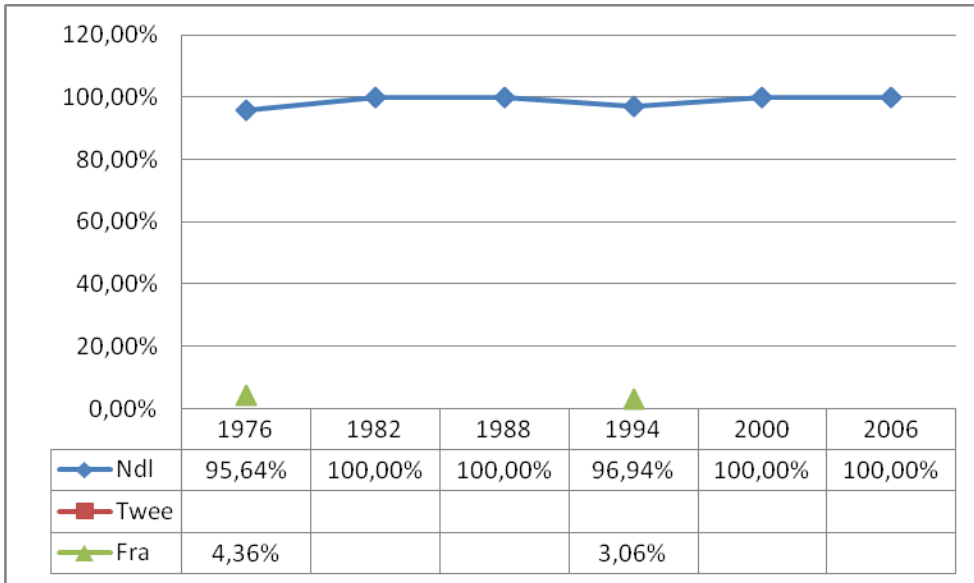
Bijlage 5. Evolutie van de stemmenpercentages van Nederlands-, Frans- en tweetalige lijsten bij de gemeenteraadsverkiezingen in Wemmel sinds 1976



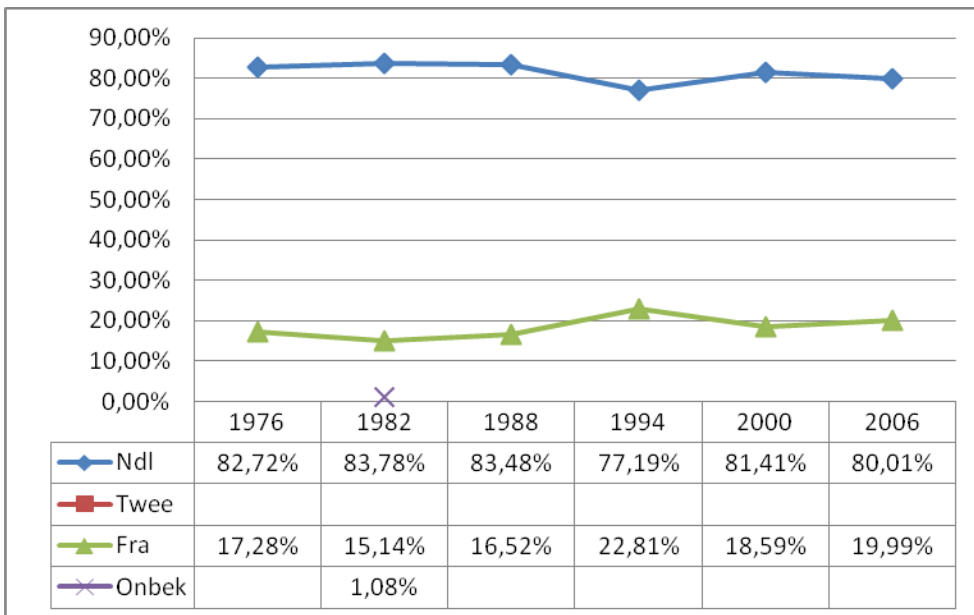
Bijlage 6. Evolutie van de stemmenpercentages van Nederlands-, Frans- en tweetalige lijsten bij de gemeenteraadsverkiezingen in Wezembeek-Oppem sinds 1976



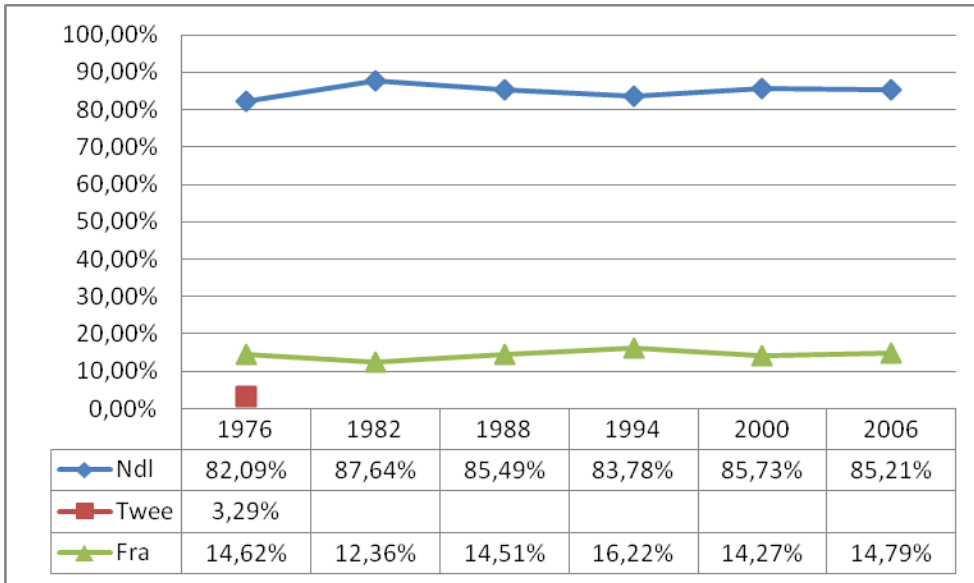
Bijlage 7. Evolutie van de stemmenpercentages van Nederlands-, Frans- en tweetalige lijsten bij de gemeenteraadsverkiezingen in Asse sinds 1976



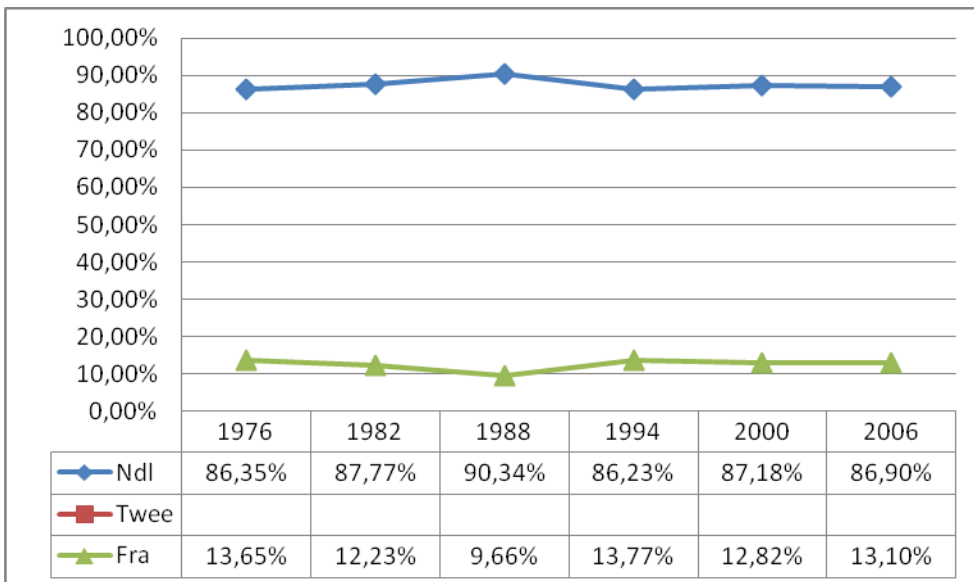
Bijlage 8. Evolutie van de stemmenpercentages van Nederlands-, Frans- en tweetalige lijsten bij de gemeenteraadsverkiezingen in Beersel sinds 1976



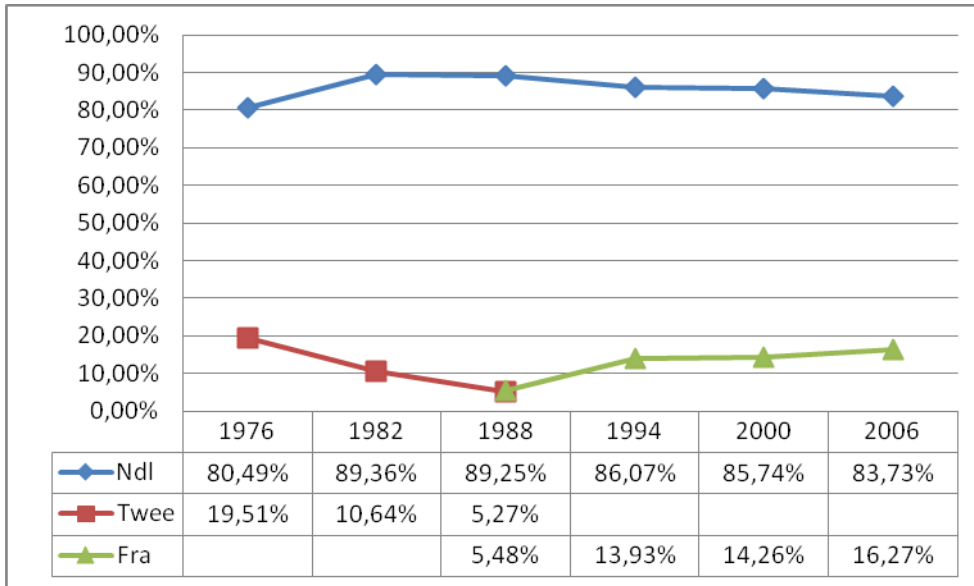
Bijlage 9. Evolutie van de stemmenpercentages van Nederlands-, Frans- en tweetalige lijsten bij de gemeenteraadsverkiezingen in Dilbeek sinds 1976



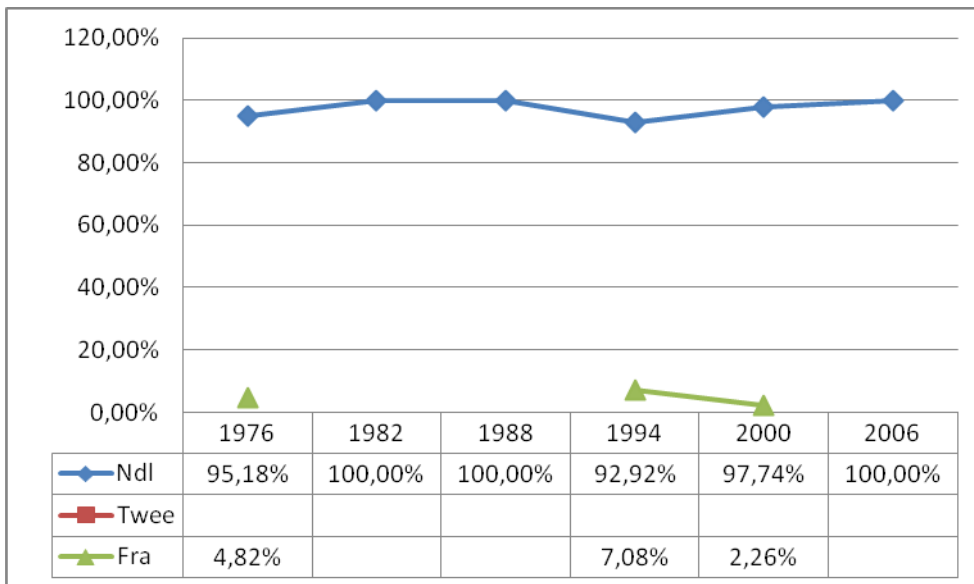
Bijlage 10. Evolutie van de stemmenpercentages van Nederlands-, Frans- en tweetalige lijsten bij de gemeenteraadsverkiezingen in Grimbergen sinds 1976



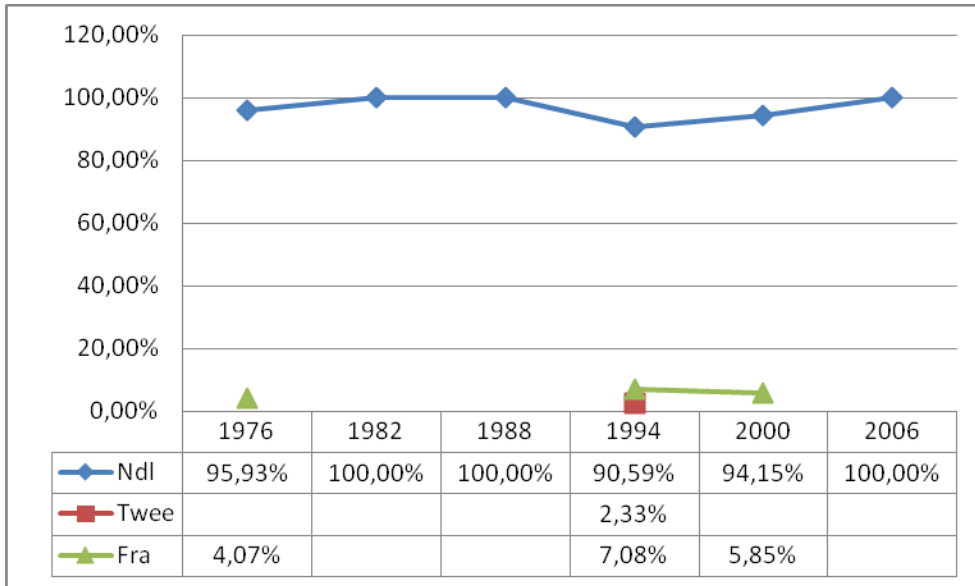
Bijlage 11. Evolutie van de stemmenpercentages van Nederlands-, Frans- en tweetalige lijsten bij de gemeenteraadsverkiezingen in Hoeilaart sinds 1976



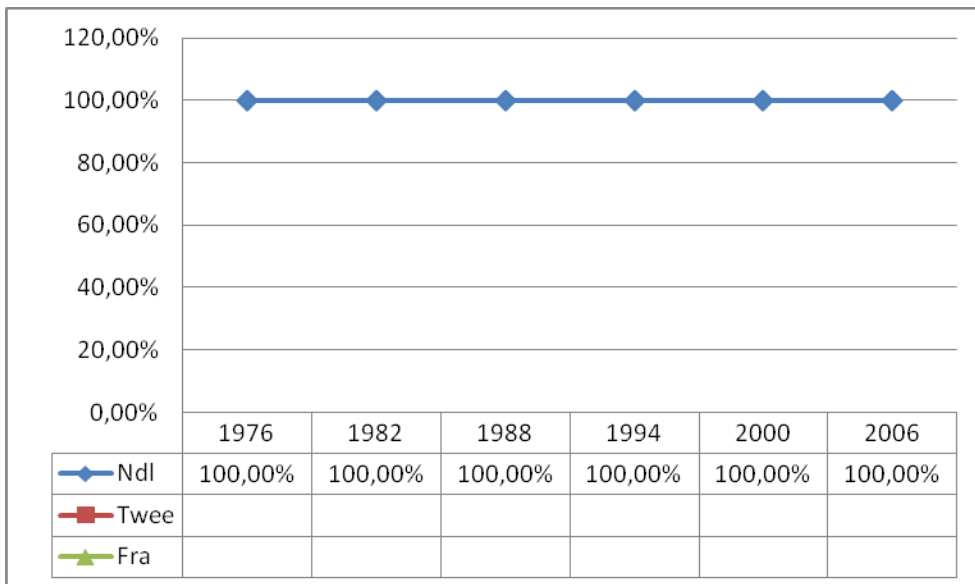
Bijlage 12. Evolutie van de stemmenpercentages van Nederlands-, Frans- en tweetalige lijsten bij de gemeenteraadsverkiezingen in Machelen sinds 1976



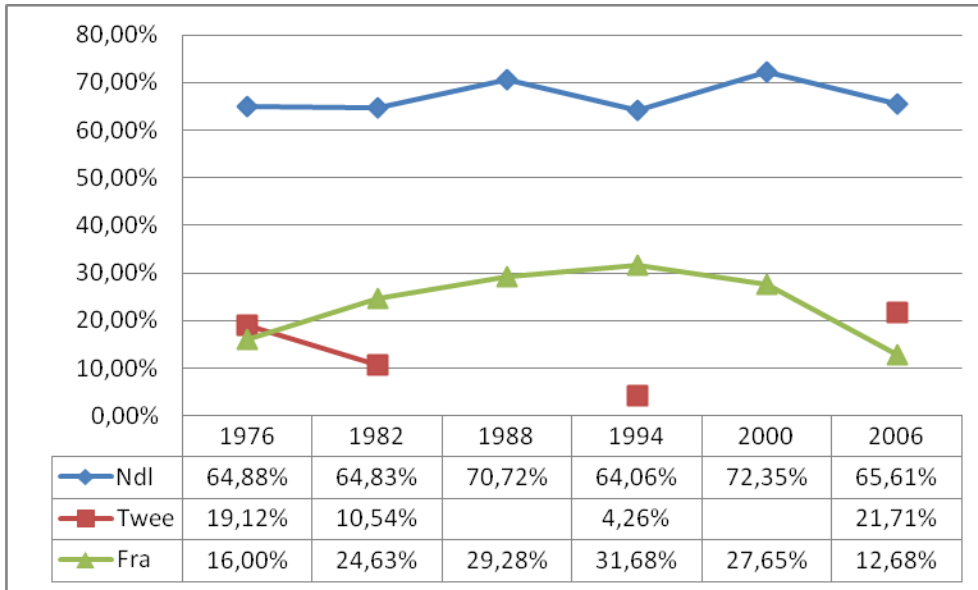
Bijlage 13. Evolutie van de stemmenpercentages van Nederlands-, Frans- en tweetalige lijsten bij de gemeenteraadsverkiezingen in Meise sinds 1976



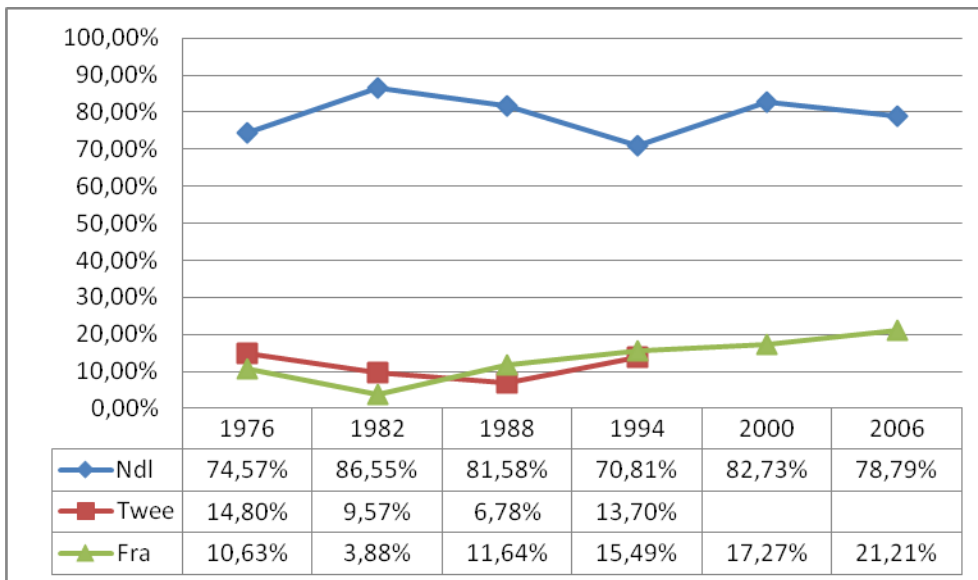
Bijlage 14. Evolutie van de stemmenpercentages van Nederlands-, Frans- en tweetalige lijsten bij de gemeenteraadsverkiezingen in Merchtem sinds 1976



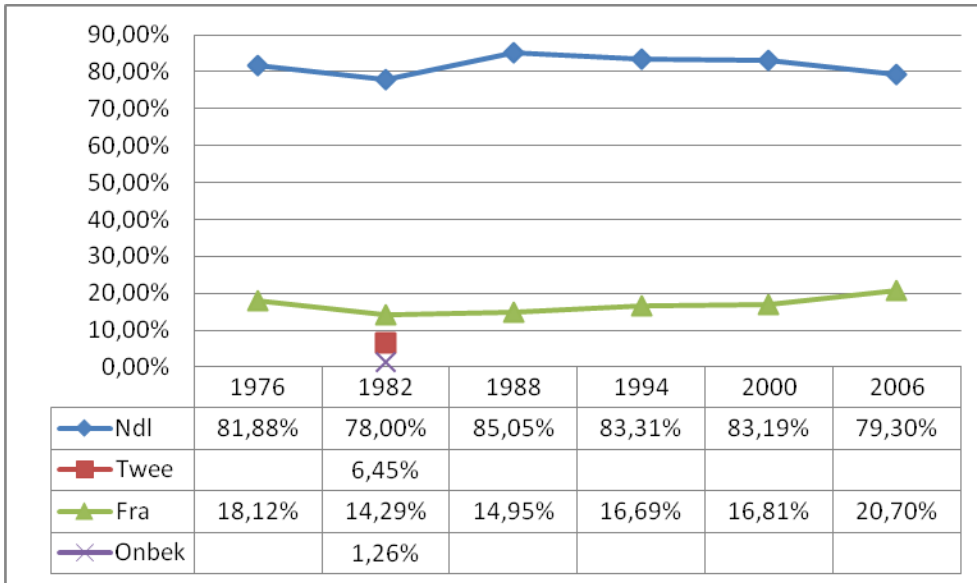
Bijlage 15. Evolutie van de stemmenpercentages van Nederlands-, Frans- en tweetalige lijsten bij de gemeenteraadsverkiezingen in Overijse sinds 1976



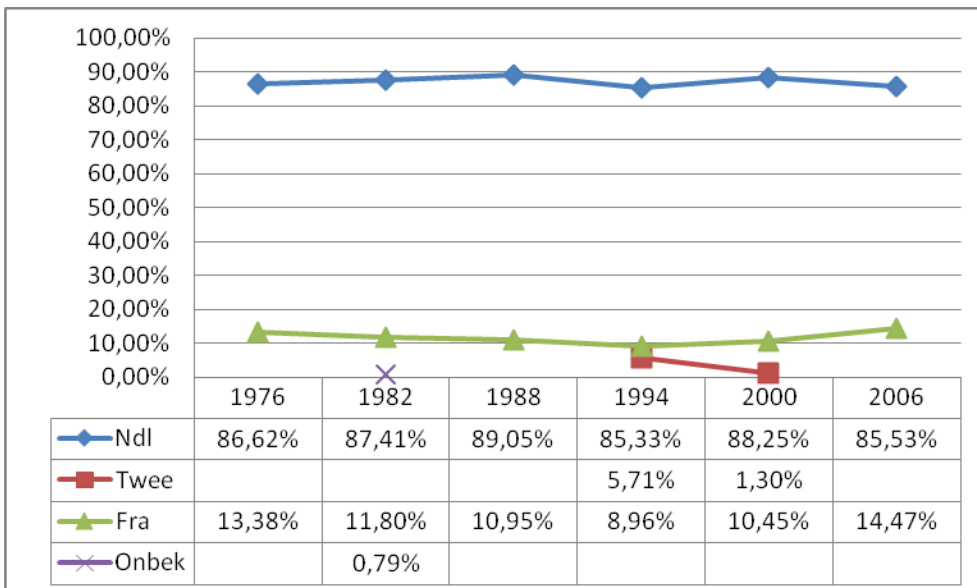
Bijlage 16. Evolutie van de stemmenpercentages van Nederlands-, Frans- en tweetalige lijsten bij de gemeenteraadsverkiezingen in Sint-Pieters-Leeuw sinds 1976



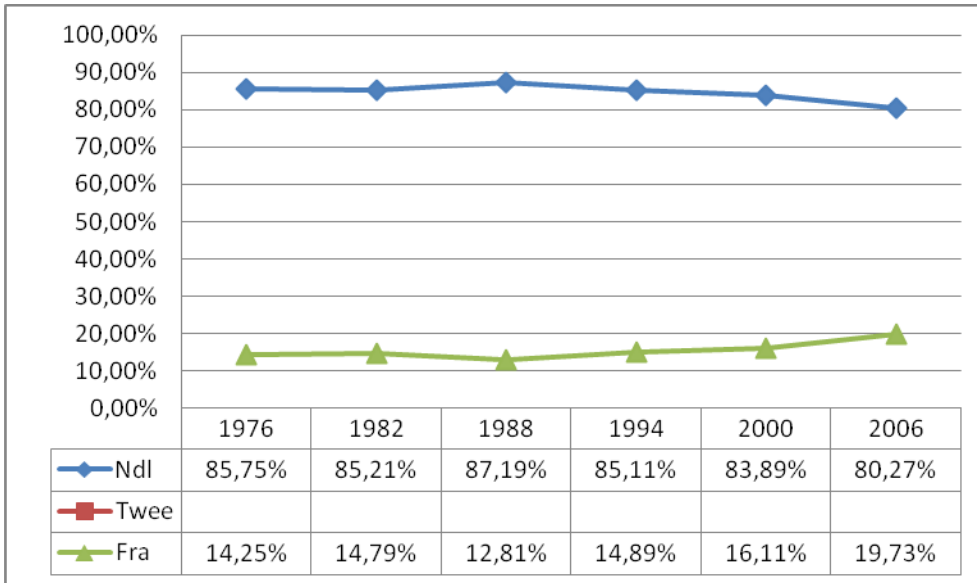
Bijlage 17. Evolutie van de stemmenpercentages van Nederlands-, Frans- en tweetalige lijsten bij de gemeenteraadsverkiezingen in Tervuren sinds 1976



Bijlage 18. Evolutie van de stemmenpercentages van Nederlands-, Frans- en tweetalige lijsten bij de gemeenteraadsverkiezingen in Vilvoorde sinds 1976



Bijlage 19. Evolutie van de stemmenpercentages van Nederlands-, Frans- en tweetalige lijsten bij de gemeenteraadsverkiezingen in Zaventem sinds 1976



Bijlage 20. Evolutie van de stemmenpercentages van Nederlands-, Frans- en tweetalige lijsten bij de gemeenteraadsverkiezingen in Beersel, Dilbeek, Grimbergen, Hoeilaart, Overijse, Tervuren, Vilvoorde en Zaventem sinds 1976

