



De regionale impact van de economische crisis

Damiaan Persyn

Vives Beleidspaper 11

Juli 2009

VIVES

Naamsestraat 61 bus 3510

3000 Leuven - Belgium

Tel: +32 16 32 42 22

www.econ.kuleuven.be/vives

De regionale impact van de economische crisis

Inleiding

Vergeleken met het eerste kwartaal van 2008 kromp het Belgische bruto binnenlands product (BBP) in het eerste kwartaal van 2009 met maar liefst 3.1%. Het planbureau schat dat over heel 2009 de daling van de economische activiteit 4% zal bedragen, en dat 2010 gekenmerkt zal worden door nulgroei. De gevolgen op de arbeidsmarkt lijken voorlopig mee te vallen, hoewel de (dreigende) sluiting van bepaalde bedrijven prominent aanwezig is in de berichtgeving. De geschiedenis leert echter dat de gevolgen van een groeivertraging zich slechts over verschillende jaren op de arbeidsmarkt laten voelen. Een belangrijke vraag is dan ook in welke mate de groeivertraging (en de verwachte toekomstige verdere groeivertraging) zich de komende jaren op de arbeidsmarkt zal uitwerken. In deze korte paper maken we ook een aparte analyse per sector en regio. Aangezien niet alle sectoren in dezelfde mate getroffen worden en bepaalde industrieën sterker vertegenwoordigd zijn in bepaalde regio's (gemeenten, provincies, gewesten) dan andere, zal de impact van de crisis mogelijk sterk verschillen per regio.

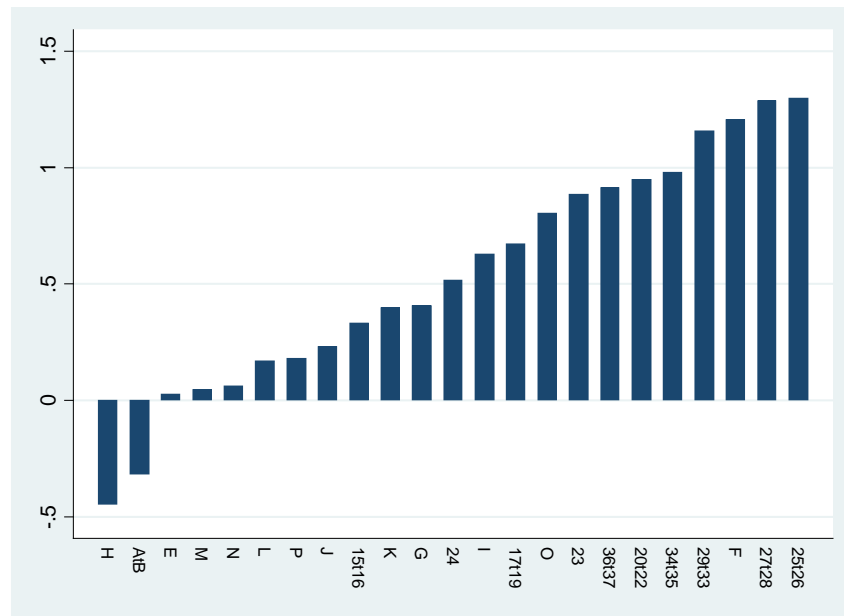
De cyclische gevoeligheid van de sectorale tewerkstelling

Een directe maatstaf voor de impact van een afname in de economische groei (of krimp) is de mate waarin groei de werkloosheid beïnvloedt. Arthur Okun stelde in 1962 dat een krimp van de economie met 1% gemiddeld gezien een stijging van de werkloosheid met 0.3% met zich meebrengt. Abel en Bernanke (2005) vinden voor meer recentere jaren een sterker effect op de werkloosheid van 0.5%. Hoewel het werkelijke verband tussen werkloosheid en economische groei een complexe aangelegenheid is, biedt het berekenen van de gemiddelde samenhang een nuttige leidraad om de orde van grootte van de verwachte verandering in werkloosheid in te schatten.

Wanneer we dit verband voor België schatten, apart per gewest en met cijfers van 1999 tot 2007, blijkt dat de conjunctuurgevoeligheid van de werkloosheid weinig verschilt tussen Vlaanderen en Wallonië: een daling van de economische activiteit met 1% geeft een stijging van de werkloosheidsgraad met 0.46% in Vlaanderen en 0.4% in Wallonië. Dit komt vrijwel overeen met de bevindingen van Reymen, Van Pelt en Heylen (2005) voor de jaren 1984-2002. Wanneer we echter toelaten dat het effect van een groeivertraging zich slechts over verschillende jaren op de arbeidsmarkt uitwerkt, bekomen we een beduidend hogere gevoeligheid van 0.72%, maar ook hier bestaat er geen significant verschil tussen de gewesten.

Naast de conjunctuurgevoeligheid van de werkloosheid is het interessant de verandering in werkgelegenheid te bekijken. Werkloosheidscijfers geven het effect van een groeivertraging op de arbeidsmarkt namelijk maar gedeeltelijk weer omdat mensen ervoor kunnen kiezen uit de

arbeidsmarkt te stappen bij ontslag. Verschillende economische sectoren verschillen sterk in hun gevoeligheid aan de economische cyclus. Onderstaande grafiek toont in welke mate een toename (afname) van de procentuele economische groei (krimp) wordt vertaalt in een procentuele groei (krimp) van de werkgelegenheid, apart per sector. Hierbij laten we toe dat het totale effect pas na verschillende jaren zichtbaar wordt.



Figuur 1: % verandering in de sectoriële tewerkstelling bij een 1 % toename van de economische groei

De verschillen tussen de sectoren zijn aanzienlijk. De sectoren 'rubber, plastic producten en overige niet-metale mineralen' (25t26), 'metalen' (27t28) en de bouwsector (F) blijken het meest conjunctuurgevoelig. Een daling van de economische groei met 1 % leidt tot een vermindering van de werkgelegenheid van rond de 1.25% in deze sectoren. De werkgelegenheid in hotels en restaurants (H) blijkt daarentegen contra-cyclisch: 1% minder groei leidt tot 0.45% meer werkgelegenheid in deze sector. Een andere sector met contra-cyclische werkgelegenheid is "landbouw, jacht, bosbouw en visserij" (AtB). Een mogelijke verklaring voor deze contra-cyclische reactie kan erin bestaan dat lonen in de horeca en landbouw flexibeler zijn, wat toelaat in tijden van crisis een aantal werknemers die uitvloeien uit andere sectoren op te nemen. In het algemeen kan gesteld worden dat de bouw en de meeste industriële sectoren erg conjunctuurgevoelig zijn, gevolgd door diverse diensten. Werkgelegenheid in publieke diensten, gezondheidszorg, en horeca en landbouw is niet tot contra-cyclisch.

De verschillende regio's (gewesten, provincies, arrondissementen,...) in België verschillen in hun sectoriële specialisatie, en dus in hun samenstelling van de werkgelegenheid. Onderstaande tabel geeft de relatieve tewerkstelling in 4 grote sectoren weer: land –en bosbouw, industrie (inclusief mijnbouw, de bouwsector en nutsvoorzieningen), diensten en publieke tewerkstelling.

Tabel 1: regionale tewerkstelling per sector, in percent van de totale regionale tewerkstelling. Bron: Eurostat

Regio/Sector	Landbouw	Industrie	Diensten	Publiek
België	2.32	22.4	42.3	33.0
Vlaanderen	2.79	26.2	42.1	28.9
Wallonië	2.64	21.3	37.6	38.4
Brussel	0.07	10.6	51.3	38.1

De regionale verschillen in de sectoriële tewerkstelling tussen de gewesten zijn relatief groot. In combinatie met de grote sectoriële verschillen in de gevoeligheid van de werkgelegenheid betekent dit dat de impact van de huidige groeivertraging mogelijk sterk kan verschillen per regio.

Gevoeligheid per regio

Een goede voorspelling voor de te verwachten daling van de regionale tewerkstelling wordt bekomen door de verwachte verandering in de sectoriële tewerkstelling te wegen met de regionale tewerkstelling in deze sector. Regio's met een groot relatief aandeel van tewerkstelling in conjunctuurgevoelige sectoren zijn kwetsbaarder en zullen de gevolgen van de huidige economische crisis sterker voelen. Formeel berekenen we de verwachte daling van de werkgelegenheid in regio i door een daling van de economische activiteit met $x\%$ door

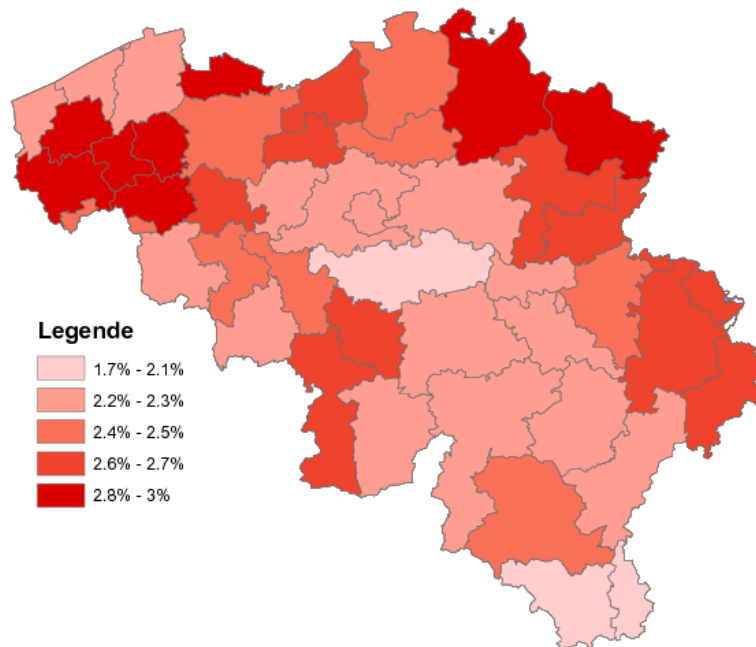
$$\sum_j E_{ij}(1 - g_j x)$$

waarbij E_{ij} de tewerkstelling in regio i in sector j is en g_j de sectoriële gevoeligheid (zie figuur 1) in procent.

Dit geeft volgende resultaten voor de gewesten en provincies wanneer wordt uitgegaan van een krimp van de economie met 4%, zoals voorspeld door het planbureau.

Regio	% verlies aan tewerkstelling bij 4 % krimp van het BBP
België	2.43
Vlaanderen	2.49
Limburg	2.67
West-Vlaanderen	2.62
Antwerpen	2.53
Oost-Vlaanderen	2.49
Vlaams Brabant	2.17
Wallonië	2.35
Henegouwen	2.48
Luik	2.42
Namen	2.20
Luxemburg	2.18
Waals Brabant	2.07
Brussel	2.23

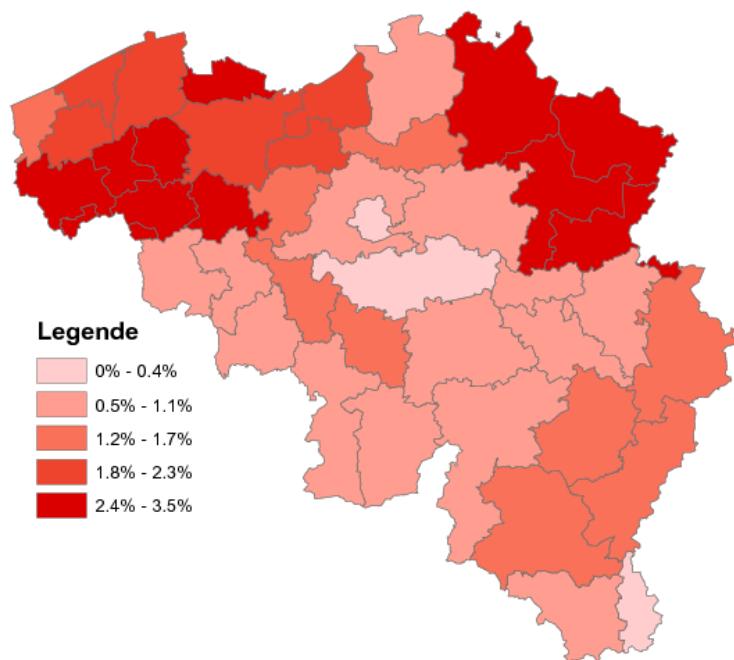
Deze cijfers tonen aan dat de verschillen tussen de gewesten relatief beperkt blijven. Bij een fijnere regionale opdeling worden echter grotere verschillen in de cyclische gevoeligheid van de tewerkstelling zichtbaar. Onderstaande figuur geeft de verwachte daling van de tewerkstelling weer op het niveau van de arrondissementen.



Figuur 2: voorspeld procentueel verlies in werkgelegenheid per arrondissement

Het valt op dat in Vlaanderen naar verwachting vooral arrondissementen in Zuid-West-Vlaanderen en Noord-Limburg en de Kempen zwaar getroffen zullen worden. In Wallonië is de impact minder sterk, en worden vooral regio's in het oosten van de provincie Luik en het noorden en oosten van Henegouwen getroffen. Hierbij dient opgemerkt te worden dat de werkgelegenheid gemeten werd in de woonplaats van de werknemer, een Limburgse bouwvakker die op een Brusselse werf werkt telt dus als werkgelegenheid in Limburg. Deze invalshoek is nuttig om het effect op de lokale werkloosheid te berekenen: wanneer deze werknemer zijn job verliest zal dit de Limburgse, en niet de Brusselse werkloosheid verhogen.

Het is niet zo dat een daling van de werkgelegenheid eenduidig in een stijging van de werkloosheidsgraad vertaalt wordt. Een eerste complicatie hierbij is dat een daling in de werkgelegenheid voor een stuk opgevangen wordt door een daling van de participatiegraad. Sommige mensen die hun job verliezen zullen er bijvoorbeeld voor kiezen thuis te werken en verdwijnen zo uit de arbeidsmarkt. Zeker wanneer de relatieve verandering in de werkloosheidsgraad bekeken wordt is het duidelijk dat een daling van 1% in de werkgelegenheid een verschillend effect zal hebben in een regio met een oorspronkelijke werkloosheid van 5% tov een regio met 20% werkloosheid. We bekijken daarom de absolute stijging van de werkloosheidsgraad in procentpunten.



Figuur 3: Effectieve toename in werkloosheidspercentages per arrondissement tussen April 2007 en April 2009.
 Data: RVA¹, gegevens voor uitkeringsgerechtigde niet-werkende werkzoekenden.

Vooraf de provincies West-Vlaanderen en Limburg kenden een sterke toename van de werkloosheid. Wat opvalt is dat de voorspelling van de regionale impact van de crisis vrij goed overeenkomt met de daadwerkelijke evolutie van de werkloosheidspercentages over de laatste 2 jaar.

Uit deze studie blijkt dat de impact van de economische crisis op de arbeidsmarkt met vertraging op de arbeidsmarkt zal inwerken. Een vertraging van de economie met 1% leidt in hetzelfde jaar tot 0.43% een hogere werkloosheid, maar op lange termijn wordt dit 0.72%. De gevoeligheid van de werkgelegenheid blijkt sterk te verschillen per sector. Bij een regionale en sectoriële opsplitsing van de werkgelegenheid blijkt dat vooral Limburg en West-Vlaanderen sterk getroffen zullen worden door de crisis. Deze voorspelling blijkt door de recente regionale evolutie van de werkloosheidscijfers bevestigd te worden.

Referenties

Reymen, D., Van Pelt, A. & Heylen, F. (2005). De conjunctuurgevoeligheid van de Vlaamse arbeidsmarkt. [Onderzoeksrapport in het kader van het VIONA onderzoeksprogramma 2003-2004.] IDEA Consult en UGent.

¹ De regio Moeskroen kende in werkelijkheid een stijging van het werkloosheidspercentage met 8 procentpunten. Om de verschillen tussen de overige arrondissementen niet te verdoezelen werd dit teruggebracht tot 3.5% op de kaart.